



Bedrijfsplan

Den Haag

december 2013

Bedrijfsplan Taal aan Zee

Per 1 januari 2014 gaan Stichting Ontmoeting met Buitenlandse Vrouwen (OBV) en Stichting Wereldvenster (Wereldvenster) samen verder in één nieuwe stichting: Taal aan Zee.

Taal aan Zee is een professioneel geleide vrijwilligersorganisatie die voor een specifieke groep anderstaligen een laagdrempelig educatief aanbod verzorgt. Taalonderwijs staat daarin centraal. De nieuwe organisatie is gehuisvest in het pand van ROC Mondriaan aan de Brouwersgracht 50 in Den Haag.

In deze publicatie krijgt u informatie over de aanleiding en achtergrond van het ontstaan van Taal aan Zee en krijgt u in vogelvlucht een beeld van de nieuwe organisatie.

Aanleiding en achtergrond

In oktober 2011 constateert de Haagse gemeenteraad dat er in de stad sprake is van een versnipperd taalaanbod voor volwassenen en een veelheid van taalaanbieders. In dat kader wordt voorgesteld dat OBV, Wereldvenster en mogelijk ook andere taalaanbieders vergaand gaan samenwerken.

Medio 2012 stelt de gemeente een externe adviseur aan die de opdracht krijgt om een advies uit te brengen over de samenwerking. De kern van het advies luidt dat een samengaan van OBV en Wereldvenster - en mogelijk later ook andere taalaanbieders - synergievoordelen heeft. Deze voordelen zullen volgens het advies eerder inhoudelijk en kwalitatief dan financieel van aard zijn. Een belangrijk uitgangspunt in het advies is dat elke vorm van samenwerking moet worden getoetst aan de mate waarin deze de kansen en mogelijkheden van de primaire doelgroepen verbetert.

Begin 2013 ontvangen OBV en Wereldvenster een brief van de wethouder. Daarin staat dat het College van B&W in 2014 nog maar één gecombineerd budget ter beschikking stelt aan één stichting. Vanaf dat moment is er door de medewerkers van beide organisaties hard gewerkt aan de fusie.

Het besluit van de gemeente dat heeft geleid tot de fusie kan worden gezien tegen de achtergrond van belangrijke beleidsontwikkelingen in de afgelopen jaren, zowel landelijk als lokaal. Deze ontwikkelingen hebben ook een grote rol gespeeld bij het formuleren van de visie, missie en ambities van Taal aan Zee. Kort samengevat zijn deze ontwikkelingen:

- Door een drastische bezuiniging op het budget voor volwasseneneducatie kunnen professionele instellingen onvoldoende aanbod realiseren.
- Door alle wijzigingen rond de inburgering moeten migranten hiervoor hoge kosten maken. De verantwoordelijkheid voor de inburgering en verdere educatie komt steeds meer bij de burger zelf te liggen.
- Ondanks de bezuinigingen blijven zowel de Rijksoverheid als de gemeente Den Haag het belang zien van een gedifferentieerd en toegankelijk aanbod van (taal)educatie voor migranten. In het zoeken naar oplossingen om het taalaanbod op peil te houden wordt de inzet van vrijwilligers, al dan niet ondersteund door professionals, steeds belangrijker.

Visie, missie en ambities

Taal is de sleutel tot participatie. Dat geldt voor iedereen en zeker voor migranten. Voor een aantal Haagse anderstalige burgers is de stap naar deelname aan de samenleving groot. Om die stap te kunnen maken, hebben zij behoefte aan een laagdrempelig aanbod waarmee zij basiskennis en -vaardigheden kunnen opdoen.

OBV en Wereldvenster verzorgen dit aanbod al tientallen jaren. In de nieuwe organisatie wordt hun unieke expertise gebundeld. Taal aan Zee bereikt daarmee op jaarbasis zeker 800 anderstaligen die (nog) geen toegang hebben tot regulier onderwijs.

De missie zoals die door Taal aan Zee is geformuleerd, luidt:

Als professioneel geleide vrijwilligersorganisatie verzorgt Taal aan Zee een laagdrempelig en gedifferentieerd educatief aanbod voor geïsoleerde anderstalige vrouwen, vluchtelingen, asielzoekers en andere migranten en/of laaggeletterden om hun zelfredzaamheid te versterken en hun deelname aan de samenleving te bevorderen. Hiervoor biedt Taal aan Zee een vraaggestuurd aanbod. Het gaat daarbij veelal om maatwerk, omdat de achtergrond van de deelnemers zeer verschillend is. U kunt daarbij denken aan hun omstandigheden, het taalniveau, de cultuur en achtergrond, de geschooldheid in het land van herkomst en het leervermogen. Het onderwijs vindt zowel individueel als groepsgewijs plaats en wordt aangeboden op de centrale locatie (Brouwersgracht) dan wel aan of dicht bij huis. De educatieve activiteiten van Taal aan Zee worden geheel uitgevoerd door ruim 250 vrijwilligers. Zij worden hierin ondersteund door een kleine, professionele staf.

Een plus een is drie. Het is een gevleugelde uitspraak in fusieland als het gaat om de mate waarin een fusie is geslaagd. Als het gaat om de ambities van Taal aan Zee is deze uitspraak zeker van toepassing. Want Taal aan Zee wil meer dan het bundelen van de activiteiten in één organisatie in één pand.

In de eerste plaats wil Taal aan Zee als lerende organisatie het huidige aanbod voortdurend evalueren en waar mogelijk verbeteren en vernieuwen. Het samengaan biedt daarvoor nieuwe kansen.

Daarnaast wil Taal aan Zee de motor zijn van de Haagse taalketen, een platform waar taalaanbieders elkaar vinden en komen tot samenwerking en afstemming. Samen met anderen wil Taal aan Zee een centraal punt inrichten dat informatie biedt over het gehele educatieve aanbod voor volwassenen. Een punt waar wordt geluisterd naar de vragen van de migrant, zodat deze snel en gericht kan worden geholpen.

Tenslotte, maar zeker niet ten minste wil Taal aan Zee dé vrijwilligersorganisatie worden voor taalaanbod gericht op migranten. Zowel OBV als Wereldvenster hebben door hun jarenlange ervaring in het werken met vrijwilligers op dit gebied een uitgebreide expertise opgebouwd die ook landelijk wordt gewaardeerd. Taal aan Zee kan met haar vrijwilligers het aanbod van de professionele taalaanbieders versterken en uitbreiden. Ook werving, scholing en begeleiding van vrijwilligers van andere taalaanbieders zijn mogelijk.

Samenwerken

Om de missie en ambities te realiseren, gaat Taal aan Zee met diverse partners verbintenissen aan. De organisaties die contact hebben met de doelgroepen zijn belangrijke partners als het gaat om de uitvoering van de kerntaken van Taal aan Zee. Dit zijn de instroompartners die de mensen kunnen wijzen op en verwijzen naar Taal aan Zee. Daarnaast is het van belang dat mensen doorstromen naar opleiding, werk of maatschappelijke activiteiten (doorstroompartners).

Taal aan Zee participeert actief in verschillende netwerken. Dicht bij huis biedt de gedeelde huisvesting met ROC Mondriaan hiervoor een eerste kansrijk perspectief. Ook het netwerk de Haagse taalketen, een overleg van alle taalaanbieders in de stad, speelt een cruciale rol.

De werving van vrijwilligers vraagt om een zichtbaar optreden van Taal aan Zee. PEP, voorheen Hofnet, de beheerder van de Haagse vrijwilligerscentrale, is onze partner.

Ten slotte zal Taal aan Zee om haar werk en haar vernieuwende initiatieven mogelijk te maken verbintenissen aangaan met fondsen.

Aanbod

De primaire doelgroepen van Taal aan Zee zijn geïsoleerde anderstalige vrouwen, asielzoekers, vluchtelingen en andere migranten die (nog) onvoldoende toegang hebben tot regulier aanbod.

Aan deze groepen biedt Taal aan Zee individuele en groepsgewijze trajecten Nederlands als tweede taal (NT2), trajecten Engels en ICT (digitale vaardigheden), begeleiding en ondersteuning.

De intensiteit varieert van 2,5 tot 7 uur per week. Bij de groepstrajecten is de intensiteit over het algemeen hoger dan bij de individuele trajecten.

Het aanbod wordt gerealiseerd op de centrale locatie, dan wel aan of dicht bij huis.

Taal aan Zee bereikt met haar aanbod ruim 800 anderstalige Haagse burgers.

Hieronder volgt een kort overzicht van het aanbod.

Groepsgewijze trajecten NT2

- Groepsgewijze trajecten NT2, centraal: bestemd voor asielzoekers, vluchtelingen en andere migranten. Het doel is niveauverhoging NT2 gericht op participatie, (beroeps)opleiding of werk.
- Groepsgewijze trajecten op maat, in de wijk: bestemd voor anderstalige vrouwen die de stap naar regulier aanbod (nog) niet kunnen maken. Het doel is hun zelfredzaamheid te vergroten en indien van toepassing doorstroming naar vervolgeducatie of andere activiteiten buitenshuis te bevorderen.
- Groepsgewijze trajecten op maat, centraal: bestemd voor asielzoekers, vluchtelingen en andere migranten met een specifieke taalbehoefte. De leerdoelen kunnen uiteenlopen van examentraining tot het vergroten van de spreekvaardigheid.

Individuele trajecten NT2

- Individuele trajecten NT2 op maat, aan huis: bestemd voor geïsoleerde, anderstalige vrouwen. Het doel is hun zelfredzaamheid te vergroten en indien van toepassing doorstroming naar vervolgeducatie of andere activiteiten buitenshuis te bevorderen.
- Individuele trajecten NT2 op maat, centraal: bestemd voor asielzoekers, vluchtelingen en andere migranten met een specifieke taalbehoefte. Het doel is niveauverhoging NT2 gericht op participatie, (beroeps-)opleiding of werk.

Engels en ICT

- Groepsgewijze trajecten Engels, centraal: bestemd voor asielzoekers, vluchtelingen en andere migranten. Het doel is een betere toerusting in een geglobaliseerde omgeving in het kader van sociale contacten of opleiding. Veel deelnemers hebben contacten over de hele wereld. Engels is een voertaal en steeds meer hoger onderwijs in Nederland wordt (ook) in het Engels aangeboden.

- Trajecten ICT (digitale vaardigheden), groepsgewijs en individueel, centraal: bestemd voor asielzoekers, vluchtelingen en andere migranten. Het doel is een betere toerusting in een gedigitaliseerde omgeving gericht op de dagelijkse praktijk, vervolgopleiding en/of werk.

Begeleiding en ondersteuning

Individuele begeleiding is onderdeel van het aanbod. Deze is gericht op doorstroming naar passende vervolgactiviteiten (sociale participatie, vrijwilligerswerk opleiding en/of werk). Er wordt gewerkt met een uitgebreid cursistenvolgsysteem dat gebruikmaakt van onder meer de volgende instrumenten: portfolio, cursistenbegeleiding, individuele voortgangsgesprekken, uit- en doorstroombegeleiding, bemiddeling naar (vrijwilligers)werk en stageplaatsen, vraaggerichte doorverwijzing en nazorg. Ten slotte biedt Taal aan Zee extra activiteiten. Deze zijn met name gericht op het bevorderen van de participatie en kennis van de Nederlandse samenleving. U kunt hierbij bijvoorbeeld denken aan bezoeken aan de bibliotheek, de Tweede Kamer, voorlichtingsbijeenkomsten en excursies (natuur en cultuur).

Ontwikkeling nieuw aanbod

De ontwikkeling van nieuw aanbod zal vooral worden ingegeven door de ambities zoals die zijn beschreven.

Mede vanuit de voortrekkersrol in de Haagse taalketen zal het gaan om een geconstateerd hiaat in de taalketen en om versterking en aanvulling van bestaand aanbod. Bij het ontwikkelen van dit aanbod zal Taal aan Zee met name inzetten op haar unieke expertise in het werken met vrijwilligers en het verzorgen van trajecten op maat voor bijzondere doelgroepen.

Organisatie

Taal aan Zee is een professioneel geleide vrijwilligersorganisatie. Dit betekent dat de uitvoering van het educatieve aanbod (primaire proces) geheel wordt verzorgd door vrijwilligers. Zij worden daarin (be)geleid en gefaciliteerd door een kleine professionele groep van betaalde medewerkers. De organisatie wordt geleid door een directeur die verantwoording aflegt aan een bestuur op afstand. De rechtsvorm is die van een stichting. In deze paragraaf vindt u een korte beschrijving van de organisatie.

Taal aan Zee is meer dan de samenvoeging van twee bestaande organisaties onder één formele paraplu. Het streven is wel degelijk om te komen tot één nieuwe organisatie, maar dat gaat niet van vandaag op morgen. Om de kwaliteit en de continuïteit ook in de nieuwe organisatie te waarborgen, zal de (visuele) identiteit van de fuserende organisaties daarom voorlopig nog zichtbaar en herkenbaar aanwezig blijven.

In het fusieproces is ervoor gekozen om op 1 januari 2014 van start te gaan met een voorlopige inrichting van de organisatie. Aan de hand van vooraf vastgestelde criteria vinden er periodiek evaluaties plaats die kunnen leiden tot bijstelling van de organisatiestructuur.

Primaire proces

Het primaire proces is verdeeld over twee units: de unit Taal aan Zee centraal (voorheen Wereldvenster) en de unit Taal aan Zee 'in de wijk' (voorheen OBV). De centrale unit verzorgt het cursorische educatieve aanbod en het aanbod op maat dat op de centrale

locatie worden uitgevoerd. De unit 'in de wijk' verzorgt het aanbod op maat bij deelnemers thuis en op locaties in de buurt. Beide units worden aangestuurd door betaalde coördinatoren (samen ca. 3 fte).

Ondersteuning

In de ondersteuning is een onderscheid gemaakt in facilitaire en administratieve ondersteuning (bedrijfsbureau) en inhoudelijke ondersteuning (staf).

In het bedrijfsbureau worden de volgende kerntaken ondergebracht: algemeen beheer, secretariële ondersteuning, financiële administratie, cursisten- en vrijwilligersadministratie, receptie, kantine/catering, inkoop en ICT-ondersteuning. Bij het bedrijfsbureau werken 4 mensen (samen 2,7 fte).

De stafafdeling heeft de volgende taken: werving en ondersteuning van vrijwilligers, onder andere door middel van scholing en training en materiaalontwikkeling, werving van en voorlichting aan deelnemers, public relations en communicatie. Bij de stafafdeling werken 2 mensen (samen 1,1 fte).

Bij de uitvoering van diverse activiteiten, zowel bij het bedrijfsbureau als bij de stafafdeling, worden ook vrijwilligers betrokken.

Initiatiefgroep

De initiatiefgroep bestaat uit de directeur en de twee coördinatoren van de centrale unit. Deze groep heeft twee taken:

- stimuleren van de synergie in de nieuwe organisatie met concrete acties in alle geledingen van de organisatie
- invulling geven aan de opdracht van de gemeente om de samenwerking tussen ROC Mondriaan, andere taalaanbieders en Taal aan Zee concreet handen en voeten te geven.

De initiatiefgroep vervult de rol van voortrekker en ontwikkelaar en betreft hierbij waar mogelijk en gewenst andere medewerkers in de organisatie.

De initiatiefgroep heeft ook de regie over de hiervoor genoemde evaluaties. Op basis van de evaluaties zal het bestuur waar nodig de organisatiestructuur bijstellen.

Belangrijke evaluatiecriteria zijn: transparantie (in- en extern), duidelijke en evenwichtige taak- en werkverdeling, effectieve en efficiënte werkwijze, flexibiliteit, vraag- en omgevingsgerichtheid, innovatief vermogen, communicatie (in- en extern).

Mogelijk gaan aanpassingen in de organisatiestructuur gepaard met functieaanpassingen. Op basis van de evaluaties wordt ook de opdracht van de initiatiefgroep bijgesteld.

Directie

De directeur is eindverantwoordelijk voor de gehele organisatie en heeft de dagelijkse leiding. Tot de taakvelden van de directeur behoren: strategische beleidsontwikkeling, financiën, personeelsbeleid, vrijwilligersbeleid, externe contacten en subsidie en fondsenwerving. De directeur is verantwoording verschuldigd en rapporteert aan het bestuur. In een directiestatuut is de verhouding tussen de directeur en het bestuur nader geformuleerd.

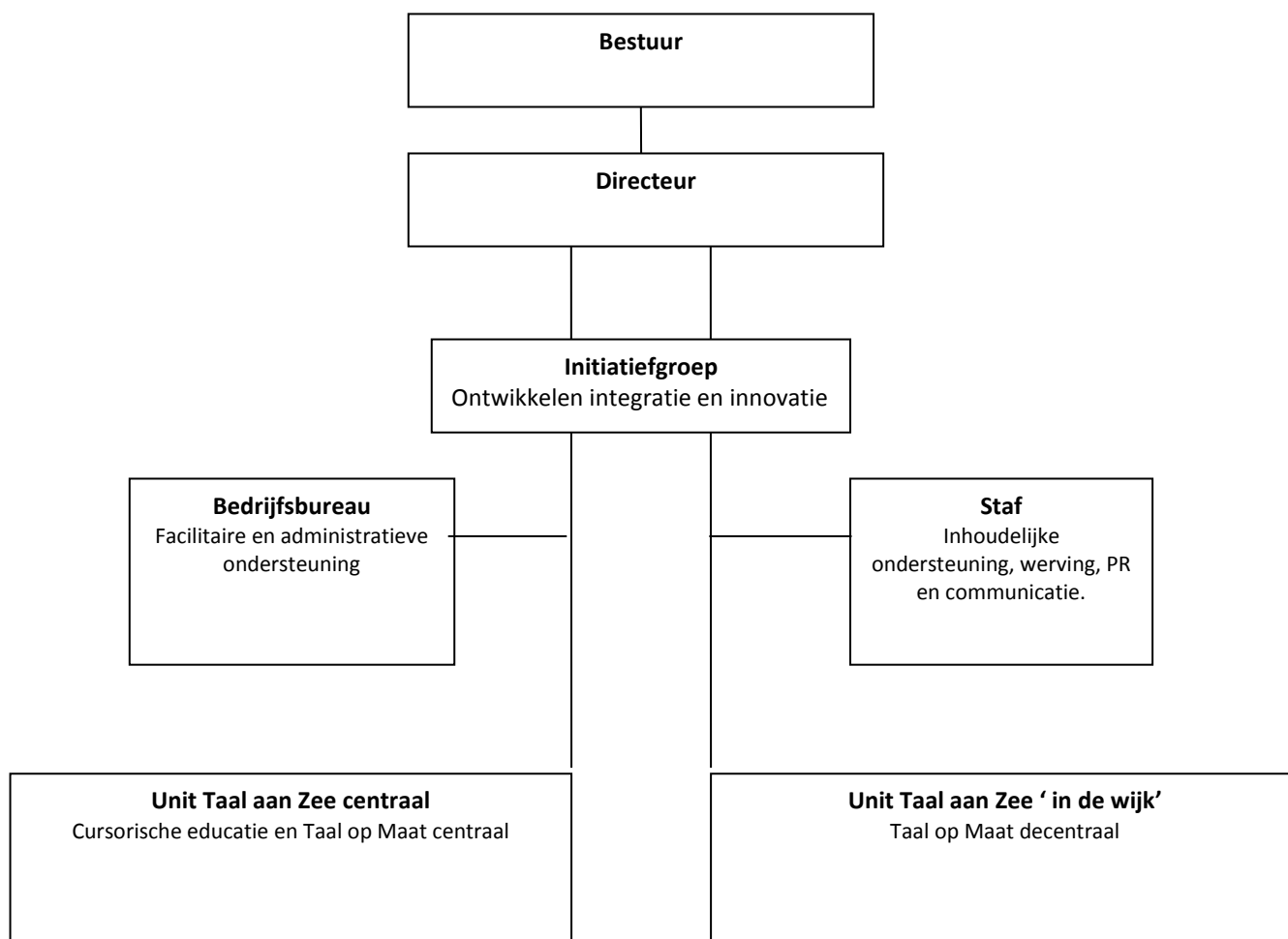
Functieomvang: 1 fte.

Bestuur

Het bestuur heeft een beleidsvormende, toezichhoudende en adviserende rol. Het bestuur functioneert op afstand en laat de dagelijkse leiding geheel over aan de directeur. Sturing vindt plaats op basis van de strategische beleids- en besluitvorming en de managementinformatie die het bestuur hierover ontvangt van de directeur.

Met name, maar niet alleen het eerste jaar zullen het aangaan van strategische samenwerkingsrelaties, de inrichting en vormgeving van de nieuwe organisatie en de integratie van de twee gefuseerde stichtingen veel aandacht vragen van het bestuur en de directie.

Organogram van de voorlopige organisatiestructuur Taal aan Zee



Vrijwilligers

Zonder vrijwilligers geen Taal aan Zee. Korter en krachtiger kunnen we het belang van de inzet van vrijwilligers voor Taal aan Zee niet formuleren. Het zijn de vrijwilligers die de taken verrichten waaraan Taal aan Zee haar bestaansrecht ontleent. De betaalde medewerkers staan garant voor de continuïteit en kwaliteit. Zij faciliteren de vrijwilligers in de uitvoering van hun werkzaamheden, zowel inhoudelijk als organisatorisch.

Taal aan Zee werkt met vrijwilligers die affiniteit hebben met de (problematiek van) de doelgroep. Door hun kennis en ervaring in te zetten kunnen zij hun betrokkenheid bij deze bijzondere groep migranten concreet vormgeven.

De kerntaak, het verzorgen van individueel en klassikaal onderwijs, wordt uitgevoerd door veelal hoogopgeleide vrijwilligers. Ook op andere gebieden zijn vrijwilligers actief. Dit varieert van receptie en administratie tot bestuurlijk werk. Bij Taal aan Zee zijn ongeveer 250 vrijwilligers actief. Hun inzet wordt mogelijk gemaakt en begeleid door 11 betaalde medewerkers.

Een professioneel geleide vrijwilligersorganisatie stelt zeer specifieke eisen aan het beleid inzake human resources. Enerzijds is er sprake van een onverplichte en onbetaalde inzet door de vrijwilligers, anderzijds worden op het gebied van continuïteit, kwaliteit en professionaliteit dezelfde eisen gesteld als in elke andere organisatie. Het gegeven dat de uitvoering van het primaire proces geheel in handen is van de vrijwilligers benadrukt dit nog eens. Dat betekent dat zowel de vrijwilliger als Taal aan Zee zich expliciet en formeel verbinden om de gemaakte afspraken na te komen.

Een belangrijk uitgangspunt is dat de werkzaamheden aansluiten bij de capaciteiten en interesse van de vrijwilliger. Deze werkt zelfstandig en is verantwoordelijk voor het eigen handelen, maar altijd onder begeleiding van een beroepskracht bij wie ook de professionele eindverantwoordelijkheid ligt.

Vrijwilligers kunnen rekenen op een gedegen inwerkperiode, deskundige begeleiding, scholing en training, een volwaardige bejegening, gelijk aan die van de betaalde krachten, een aansprakelijkheid- en ongevallenverzekering en vergoeding van reëel gemaakte kosten.

Taal aan Zee vraagt op haar beurt dat vrijwilligers de doelstelling en werkwijze onderschrijven en dat zij zich houden aan de vrijwilligersovereenkomst die zij ondertekenen. In deze overeenkomst zijn, net als in een arbeidsovereenkomst, alle belangrijke aspecten van de samenwerking geregeld.

Zowel OBV als Wereldvenster beschikken over de landelijke kwaliteitsonderscheiding Vrijwillige inzet - Goed Geregeld! van de NOV, de Vereniging Nederlandse Organisaties Vrijwilligerswerk. Het spreekt voor zich dat ook Taal aan Zee deze onderscheiding zal aanvragen in 2014.

Voor vrijwilligers en andere belangstellenden is een uitgebreid vrijwilligersbeleidsplan beschikbaar.

Communicatie

Op basis van het voorgaande worden voor de communicatie de volgende uitgangspunten geformuleerd:

- De communicatie over het fusieproces is, zeker in 2014, voor alle betrokken partijen van belang (in- en extern). De communicatie hierover wordt afgestemd op het belang hiervan voor de verschillende doel- en relatiegroepen.
- Het fusieproces mondt uit in één organisatie, maar met het oog op kwaliteit en continuïteit vooralsnog wel met herkenbare aanwezigheid van de (visuele) identiteit van de fuserende organisaties.

- In het proces van beeldvorming over en binding met Taal aan Zee wordt voor de primaire doelgroep (migranten), de vrijwilligers en betaalde medewerkers de vertrouwde band met de 'oude' organisaties gehonoreerd.
- Voor Taal aan Zee wordt een visuele identiteit ontwikkeld die ruimte biedt aan de zichtbaarheid van de fuserende organisaties.
- De missie en ambities van Taal aan Zee worden vertaald in een onderscheidende positionering die samen met de visuele identiteit (huisstijl) de basis vormt voor alle communicatie-uitingen.
- Taal aan Zee is een organisatie met een kleine betaalde staf en een beperkt budget. Dat vraagt om heldere uitgangspunten, een strakke regie en een optimaal effectieve en efficiënte inzet van media en middelen. De eigen website en social media zijn hierin van groot belang.

De communicatiedoelen zijn intern vooral gericht op:

- ontwikkeling en versterking van de identiteit en organisatie op alle niveaus en in alle geledingen van Taal aan Zee
- creëren van betrokkenheid en draagvlak binnen de fuserende organisaties voor de nieuwe organisatie.

In meer algemene zin richt interne communicatie zich op: informeren, betrekken, binden en verbeteren.

De communicatiedoelen zijn extern vooral gericht op:

- naamsbekendheid, zichtbaarheid en beeldvorming
- marketing (aanbodgerichte communicatie)
- bouwen en onderhouden van effectieve netwerken
- betrokkenheid en draagvlak bij andere stakeholders.

Een en ander zal worden uitgewerkt in een communicatieplan waarin uitgangspunten, doelgroepen, boodschappen, middelen en media samenhangend, in tijd en budget worden beschreven.

Financiën

Taal aan Zee ontvangt een basissubsidie van de gemeente Den Haag. Dit bedrag dient te worden aangevuld met een bijdrage van verschillende fondsen. Daarnaast zal ook voor de projectmatige activiteiten een beroep worden gedaan op fondsen. Overige bronnen van inkomsten zijn detachering van personeel, giften en donaties, inschrijfgeld en advisering aan derden. Op deze wijze zal Taal aan Zee een sluitende begroting kunnen realiseren die de lasten dekt. Personeel en huisvesting zijn de grootste kostenposten.

Meer weten?

Hebt u naar aanleiding van deze publicatie vragen of wilt u meer weten?

Vanaf 13 januari kunt u Taal aan Zee vinden op de Brouwersgracht 50, 2512 ER Den Haag, tel: 0703456005. Aan de website en het mailadres wordt nog gewerkt.

Contactpersoon: Ingrid Suasso de Lima de Prado, directeur Taal aan Zee (voorlopig mailadres: i.suasso@obvdenhaag.nl).

December 2013